



## Afdichtingsmanchet type KMR

Het bewegen, trillen en zetten van leidingen zijn de grote uitdagingen bij muurdoorvoeringen, speciaal in geval van reeds geïsoleerde, warm wordende leidingen. De afdichtingsmanchet type KMR voldoet aan de hoge eisen om muurdoorvoeringen van kunststof mantelbuizen, vooral bij grotere afmetingen, zeker en langdurig af te dichten. Voorwaarde voor het gebruik van deze afdichtingsmanchet is een mantelbuis, waarop de manchet gemonteerd kan worden.

Het systeem bestaat uit de eigenlijke afdichtingsmanchet, gemaakt van synthetisch elastomeer met een dikte van ca. 6–8 mm.

Een uit één component bestaande speciale afdichtpasta wordt aan beide zijde onder de manchet gespoten.

Twee roestvrijstalen klembanden drukken de manchet aan en houden de afdichtpasta op de juiste plaats.

Tot een tussenruimte van 75 mm kan een drukkichtheid van 0,6 bar worden bereikt.

Bij een grotere tussenruimte is hierover nader overleg met KZ gewenst.

### Toepassing

Het afdichtingsmanchet is uitstekend toepasbaar als afdichtingsmanchet voor de invoer van een leiding of als bewegingscompensator als er een mantelbuis aanwezig is.



### Voordelen

- Opname van axiale en radiale belasting tot +/- 25 mm
- Opname van zettingen, al naar gelang van buitenbuisdiameter en doorvoering grootte tot 40 mm
- Ideale bewegingscompensator

### Technische gegevens

Eigenschappen	
Materiaal	Synthetisch elastomeer
Maximale bedrijfstemperatuur	55°C
Materiaaldikte	5 - 8 mm
Breekvastheid	27 N/mm
Trekvastheid	11 N/mm
Hardheid Shore A	50 ±5
Breekrekbaarheid	400%





## Afdichtingsmanchet type KMR

Bij montage in de bodem moet een expansiekussen om de manchet worden aangebracht, waardoor ruimte blijft voor de werking van de manchet bij het uitzetten van de leidingen. Mocht er geen mantelbuis aanwezig zijn, dan kan de Compenseal worden toegepast. Deze wordt op de wand rond de muurdoorvoering gemonteerd.

Afdichtingsmanchetten type KMR zijn leverbaar tot een grootte van 1400 mm van de binnenbuis. De manchetten worden op maat gemaakt.  
Bij de bestelling moeten de exacte maten van de leidingen worden opgegeven.  
De maximale bedrijfstemperatuur van de manchetten bedraagt 55°C.  
In geval van bijzondere eisen is overleg met KZ gewenst.  
De manchet wordt als set montageklaar aangeleverd inclusief de bijbehorende klembanden en afdichtpasta (300 ml).  
Opspangereedschap voor de spanbanden kan desgewenst separaat worden besteld.

Het afdichtingmanchet kan ook worden uitgevoerd om meerder leidingen op één mantelbuis af te sluiten. Deze manchetten type ASTM, worden op klant specifieke maatvoering gemaakt.



Garantie beperkt zich tot de geleverde materialen.  
Voor het juiste gebruik is de gebruiker zelf verantwoordelijk.



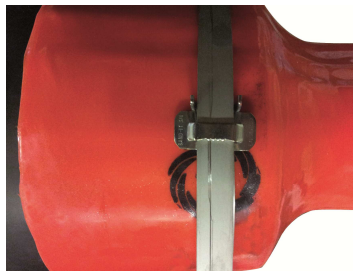


## Afdichtingsmanchet type KMR

### Montagehandleiding afdichtingsmanchet KMR



1. Afdichtingsmanchet over de binnenbuis en de mantelbuis schuiven.



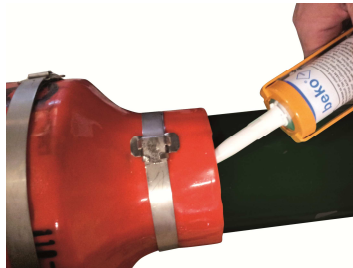
2. De meegeleverde klemband aan het uiteinde van de mantelbuis bevestigen.



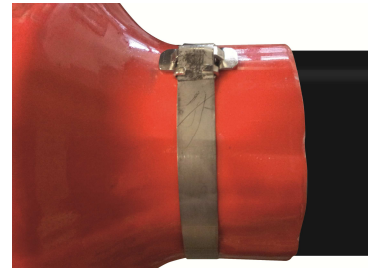
3. Rondom de mantelbuis de afdichtpasta onder de manchet spuiten



De tweede klemband aan de mantelbuis bevestigen (overtollige afdichtpasta verwijderen).



5. De klemband op de binnenbuis aanbrengen, zo ver mogelijk naar achteren op de manchet. Daarna de afdichtpasta rondom onder de manchet aanbrengen.



6. De overtollige afdichtpasta verwijderen



7. Tot slot de tweede klemband aan de binnenbuis bevestigen.



Uitzetriching van de binnenbuis: uitgerekte montage



Uitzetriching van de binnenbuis: S-vormige montage



Bij montage in de bodem moet een expansiekussen om de manchet worden aangebracht, waardoor ruimte blijft voor de werking van de manchet bij het





## Afdichtingsmanchet type KMR

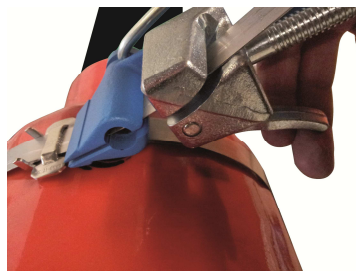
### Montagehandleiding van de 19mm klemband



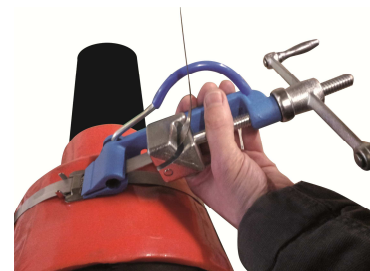
1. De stalen band door de klem schuiven en na ca. 5 cm ombuigen.



2. De band om de manchet leggen en door de klem leiden en de klemband strak aantrekken.



3. Door de spantang leiden en de tang tegen de klem schuiven. De klemband met de grendel vasthouden.



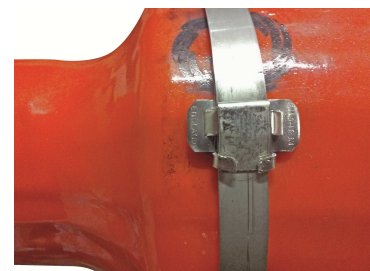
4. Vervolgens met de spantang de klemband spannen.



5. Bij de maximale spanning de klemband ombuigen en gelijktijdig met de kruk de klemband wat lossen (ca. een halve slag). Aansluitend de klemband afsnijden met de snijtang.



6. De klemband met een hamer tegen de klem slaan.



7. Beide lipjes van de klem op de band ombuigen, zodat deze niet meer kan verschuiven.

